



basic education

Department:
Basic Education
REPUBLIC OF SOUTH AFRICA

SENIORSERTIFIKAAT-EKSAMEN/ NASIONALE SENIORSERTIFIKAAT-EKSAMEN

EKONOMIE V2

MEI/JUNIE 2025

NASIENRIGLYNE

PUNTE: 150

Hierdie nasienriglyne bestaan uit 23 bladsye.

BEGINSELS VIR DIE NASIEN VAN EKONOMIE – SS/NSS MEI/JUNIE 2025

Die volgende nasienbeginsels is ontwikkel om nasien in alle provinsies te standaardiseer.

NASIEN

- **ALLE** vrae en antwoorde in kandidate se skrifte **MOET** nagesien word, ongeag of dit korrek of verkeerd is.
- Waar antwoorde meer is as wat die instruksies vereis, moet die volgende geld:
 - In afdeling A, waar kandidate **TWEE** antwoorde gee, moet die eerste antwoord nagesien word.
 - In afdeling B, (2.1.1, 3.1.1 en 4.1.1) merk die eerste **TWEE** antwoorde en dui aan **M 2** vir antwoorde wat meer is as wat die vraag vereis het.
 - In afdeling B, data-respons vrae wat 'n spesifieke aantal antwoorde vereis (bv. 2.2.1 en 2.2.2), merk die eerste antwoord en dui aan **M 1** vir antwoorde wat oortollig is.
 - In afdeling B en C (keusevrae), dui aan **EKSTRA** op vrae bo die vereiste aantal.
 - Waar die maksimum punte vir 'n spesifieke afdeling toegeken is, merk al die antwoorde tot by die maksimum punte vir die vraag en dui óf **M 2** óf **M 8** óf **M 10** óf **M 26** aan. Trek daarna 'n lyn aan die regterkant van die antwoorde wat oortollig is.
- 'n Duidelike, netjiese regmerkies moet gebruik word:
 - Indien **EEN** punt toegeken word, moet **EEN** regmerkies gebruik word:✓
 - Indien **TWEE** punte toegeken word, moet **TWEE** regmerkies gebruik word:✓✓
 - Die regmerkies moet geplaas word by die **FEIT** waarvoor 'n punt toegeken word.
 - Merkies moet **KLEIN** gehou word, aangesien verskeie vlakke van moderering kan plaasvind.
- Verkeerde antwoorde moet met 'n duidelike, netjiese kruisie gemerk word:✕
 - Gebruik een kruisie op elke verkeerde antwoord in vrae waar kandidate meer as een antwoord moet gee.
 - Probeer om **NIE** die kandidate se antwoorde te onderstreep nie.
- Vir die volgende aksiewoorde is **EEN-woord** antwoorde aanvaarbaar: **lys, noem, identifiseer**
- Vir die volgende aksiewoorde moet 'n **VOLLE** sin geskryf word: **beskryf, verduidelik, evalueer, ontleed, stel voor, onderskei, definieer, bespreek, waarom, hoe**
- Die volgende aksiewoorde moet binne hul konteks gelees word om te bepaal of 'n **EEN-woord** antwoord of 'n **VOLLE** sin vereis word: **verskaf, wat, tabuleer, identifiseer en gee**.
- Waar kandidate 'n grafiek moet teken, merk die grafiek volgens 'n merkrubriek wat in die amptelike nasienriglyne verskaf word.
- Waar kandidate berekeninge moet doen, sal die finale antwoord nie noodwendig volpunte kry nie. **3 punte** word toegeken vir die **berekeninge** en **1 punt** vir die **finale antwoord**.

LET OP DIE VOLGENDE

- Indien die nommering verkeerd is of weggelaat is, kan kandidate gekrediteer word solank die volgorde van antwoorde op vrae gevolg word.
- Waar daar spelfoute is, ken die punte toe mits die betekenis korrek is.
- Gee aandag aan die betekenis van antwoorde, wat op 'n ander manier gestel kan word.
- In meerkeusevrae waar 'n letter die aanvaarde antwoord is, maar die leerder die werklike antwoord skryf - ken punte toe.
- Daar sal 'n bylaag tot die nasienriglyne wees vir die nasien van sekere vrae.

TOTAAL EN OORDRAG VAN PUNTE

- Die subtotale vir elke subvraag moet aan die regterkantse kantlyn aangeteken word.
 - Vraag 1 in Afdeling A het **DRIE** onderafdelings en **DRIE** subtotale moet in die regterkantlyn aangeteken word.
 - Vrae in Afdeling B het **VYF** onderafdelings en **VYF** subtotale moet in die regterkantlyn aangeteken word.
 - Subtotale moet leesbaar geskryf word en spasie vir gemodereerde punte op die regterkantlyn laat.
- Die totale punt vir elke vraag moet in die boonste linkerkantlyn langs die vraagnommer aangeteken word en na die voorblad van die antwoordboek oorgedra word.

AFDELING A (VERPLIGTEND)**VRAAG 1****1.1 MEERVOUDIGEKEUSE-VRAE**

- 1.1.1 C – eksplisiete✓✓
- 1.1.2 A – monopolistiese mededinging✓✓
- 1.1.3 D – inligting ✓✓
- 1.1.4 C – maksimum✓✓
- 1.1.5 A – allesomvattende ✓✓
- 1.1.6 D – laer winsgrense✓✓
- 1.1.7 D – een nag ✓✓
- 1.1.8 B – omgewing ✓✓ (8 x 2) (16)

1.2 PAS ITEMS

- 1.2.1 F 'n groep besighede wat dieselfde produkte produseer of aanbied✓
- 1.2.2 H hoë ontwikkelingskoste voorkom dat ander besighede die mark betree✓
- 1.2.3 E die besluit van een besigheid om prys te verhoog, word beïnvloed deur hoe ander besighede sal reageer✓
- 1.2.4 I die bedrag geld deur die owerheid vasgestel, waaronder geen werknemers hul werkers mag betaal nie✓
- 1.2.5 G saamgestel deur die pryse van 'n verteenwoordigende mandjie goedere en dienste gereeld aan te teken✓
- 1.2.6 B Suid-Afrikaanse burgers wat na ander lande reis✓
- 1.2.7 C daarop gemik om reis meer toeganklik en bekostigbaar binne Suid-Afrika te maak ✓
- 1.2.8 D 'n doelwit om uiterste armoede en honger uit te wis✓ (8 x 1) (8)

1.3 GEE DIE TERM

1.3.1 Homogeen✓

1.3.2 Patent✓

1.3.3 Kostevoordeel-analise ✓

1.3.4 Kostedrukinflasie ✓

1.3.5 Ekotoerisme✓

1.3.6 Nie-hernubare hulpbronne ✓

(6 x 1) (6)

TOTAAL AFDELING A: 30

AFDELING B

Beantwoord enige TWEE van die drie vrae in hierdie afdeling in die ANTWOORDEBOEK.

VRAAG 2: MIKRO-EKONOMIE**40 PUNTE – 30 MINUTE****2.1 KORT VRAE**

- 2.1.1 Noem enige TWEE kenmerke (eienskappe) van openbare goedere.**
- Niemededingend✓
 - Nie-uitsluitbaar✓
 - Nie-weiering✓
 - Ondeelbaar✓
 - Deurlopende verbruik/ Oneindige verbruik ✓
 - Sosiale voordele oortref private voordele / Eksterne voordele✓
- (Aanvaar enige ander korrekte relevante antwoord) (2 x 1) (2)
- 2.1.2 Waarom ontmoedig die geknakte vraagkromme 'n oligopolie-firma om hul prys te verhoog?**
- 'n Kleiner prysstyging kan tot 'n groter afname in hoeveelheid gevra lei, wat inkomste (totale inkomste) sal verlaag, as gevolg van die elastiese gedeelte van die geknakte vraagkromme.✓✓
- (Aanvaar enige ander korrekte relevante antwoord) (1 x 2) (2)

2.2 DATARESPONS

- 2.2.1 Identifiseer die markstruktuur wat die bankbedryf verteenwoordig in die uittreksel hierbo**
- Oligopolie✓ (1)
- 2.2.2 Noem die instelling wat beperkende besigheidspraktyke ondersoek.**
- Mededingingskommissie✓ (1)
- 2.2.3 Beskryf kortliks die term prysleierskap.**
- 'n Situasië waar die dominante besigheid die prys vasstel en die ander firmas dit as die markprys aanvaar.✓✓
- (Aanvaar enige ander korrekte relevante antwoord) (2)
- 2.2.4 Verduidelik die impak van samespanning deur banke op verbruikers.**
- Samespanning sal daartoe lei dat verbruikers hoër pryse vir bankdienste betaal. ✓✓
 - Die samespannende banke kan swakgehalte dienste aan verbruikers lewer, aangesien hulle geen ander alternatiewe sal hê nie.✓✓
- (Aanvaar enige ander korrekte relevante antwoord) (2)

2.2.5 Waarom streef besighede daarna om skaalvoordele te bereik?

- Om die gemiddelde koste te verminder wat besighede in staat stel om meer uitsette te produseer. ✓✓
- Om die mededingendheid van besighede te verhoog deur laer pryse wat die vraag laat verhoog. ✓✓
- Om die winsgewendheid van besighede te verbeter as gevolg van verhoogde verkope./ Om hoër wins te verdien en die beleggingskapasiteit uit te brei. ✓✓

(Aanvaar enige ander korrekte relevante antwoord)

(2 x 2)

(4)

2.3 DATARESPONS**2.3.1 Identifiseer enige EEN negatiewe eksternaliteit in die inligting hierbo.**

- Sigarette rook ✓
- Verkeersopeenhoping ✓

(1)

2.3.2 Noem 'n private voordeel wat produsente van goedere en dienste geniet.

- Wins
- Verkoopsinkomste ✓

(1)

2.3.3 Beskryf kortliks die term *sosiale koste*.

Die totale koste van 'n goed of diens wat deur produsente en die gemeenskap in die algemeen aangegaan word / Sosiale koste is die som van private koste en eksterne koste ✓✓

(Aanvaar enige ander korrekte relevante antwoord)

(2)

2.3.4 Waarom lei positiewe eksternaliteite, soos onderwys en opleiding, tot markmislukking?

- Goedere en dienste met positiewe eksternaliteite word nie hoog deur die mark aangeslaan nie, daarom word hulle deur markte ondervoorsien. ✓✓
- Markte is geneig om minder hoeveelhede goedere en dienste met positiewe eksternaliteite te produseer, omdat hulle nie die sosiale voordele in ag neem nie. ✓✓

(Aanvaar enige ander korrekte relevante antwoord)

(2)

2.3.5 Hoe kan die owerheid die verbruik van niemerietegoedere ontmoedig?

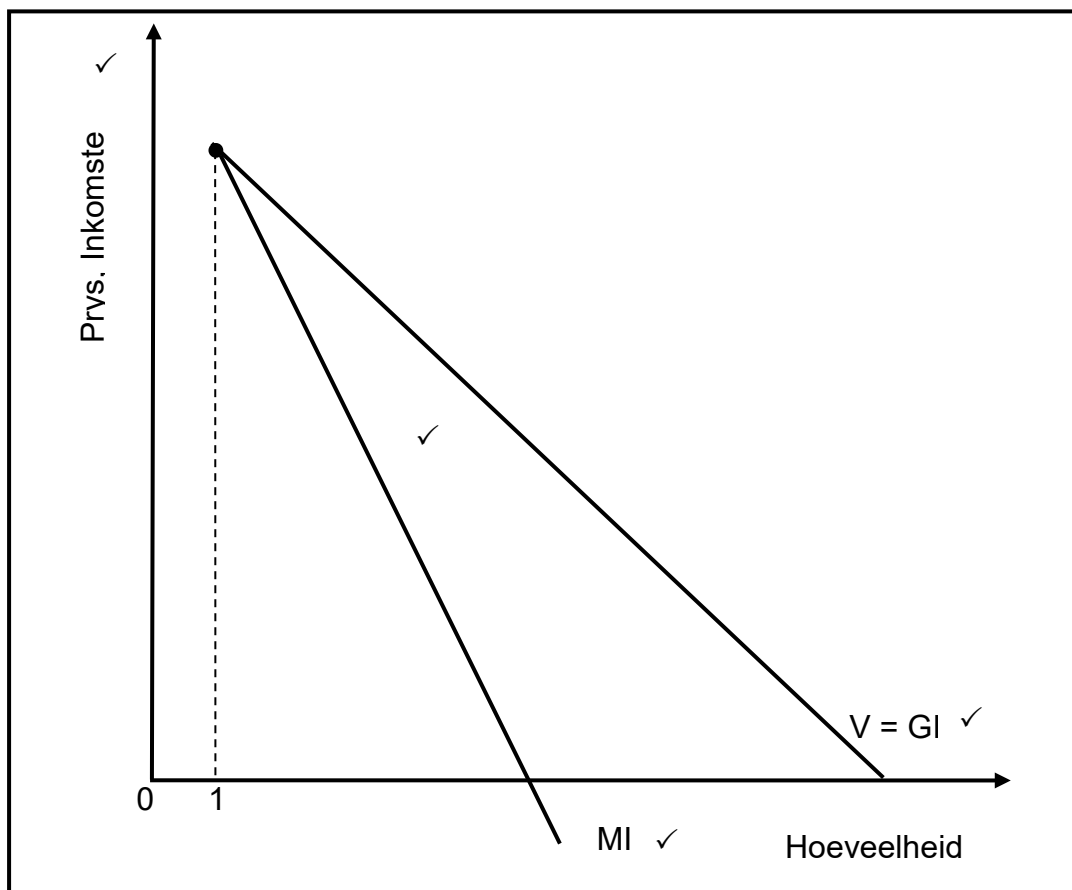
- Die owerheid kan indirekte belasting of aksynsbelasting verhoog, wat die pryse van niemerietegoedere sal verhoog, wat tot 'n afname in verbruik lei. ✓✓
- Bewusmakingsveldtogte kan geloods word om mense op te voed oor die skadelike gevolge van niemerietegoedere. ✓✓
- Die owerheid kan die promosie/advertering van niemerietegoedere deur produsente verbied. ✓✓
- Wette kan afgedwing word om die verkoop van niemerietegoedere, soos tabak, aan mense onder 'n spesifieke ouderdom te reguleer. ✓✓

(Aanvaar enige ander korrekte relevante antwoord)

(2 x 2)

(4)

2.4 Verduidelik, met behulp van 'n korrek benoemde grafiek, die verhouding tussen die vraagkromme (GI) en die marginale inkomstekromme van 'n monopolie.



- Korrekte benoeming van vertikale en horisontale asse
- Korrekte tekening en benoeming van die vraagkromme (GI)
- Korrekte tekening en benoeming van die marginale inkomstekromme
- Korrekte plasing van die MI-kromme in verhouding tot die vraag (GI)

= 1 punt

= 1 punt

= 1 punt

= 1 punt

Maks 4

- Die vraagkromme (GI) en die marginale inkomste (MI)-kromme vir 'n monopolie is albei afwaarts hellend van links na regs ✓✓
- Die vraagkurwe toon die verband tussen die prys en die hoeveelheid vraag, terwyl die marginale inkomste die bykomende inkomste toon wat verdien word wanneer een addisionele eenheid verkoop word. ✓✓
- Die marginale inkomste (MI)-kromme is minder elasties as die vraagkromme. ✓✓
- Die marginale inkomste (MI)-kromme sny die horisontale as by die middelpunt van die oorsprong en die snypunt van die vraagkromme (GI). ✓✓

Maks 4**(8)**

2.5 Hoe kan die owerheid inkome en rykdom herverdeel om markmislukking reg te stel?

- 'n Progressiewe inkomstebelastingstelsel word gebruik om hoër inkomsteverdieners 'n hoër belastingkoers as laer inkomsteverdieners te laat betaal. ✓✓
- Die owerheid kan subsidies op goedere en dienste, soos behuising, onderwys en gesondheidsorg verskaf om bekostigbaarheid vir die armes te verhoog. ✓✓
- Welsyns- of oordragbetalings soos ouderdomstoelaes, ongeskiktheids-toelaes en kinderonderhoudstoelae kan gebruik word om inkomste aan die armes te verskaf. ✓✓
- Belastinginkomste kan gebruik word om gratis dienste soos gratis elektrisiteit en water, vir die arm mense te verskaf. ✓✓
- Implementeer werkskeppingsprogramme, soos die uitgebreide openbare werkeprogramme, om 'n bron van inkomste vir die armes te skep. ✓✓
- Versterk die implementering van die Wet op Breë-basis Swart Ekonomiese Bemagtiging om ekonomiese transformasie vir die voorheenbenadeelde groepe te versnel ✓✓
- Grondhervormingsprogramme, soos grondrestitusie en herverdeling, kan gebruik word om die eienaarskap van grond onder voorheenbenadeelde groepe te verhoog. ✓✓
- Verseker dat die Wet op Gelyke Indiensneming regstellende aksie bevorder en diskriminasie in werkseleenthede verwyder. ✓✓

(Aanvaar enige ander korrekte relevante antwoord)**(Ken 'n maksimum van 2 punte toe vir blote lys van feite)****(4 x 2)****(8)****[40]**

VRAAG 3: KONTEMPORÊRE EKONOMIESE KWESSIES 40 PUNTE – 30 MINUTE**3.1 KORTVRAE**

3.1.1 **Noem enige TWEE maniere wat gebruik word om inflasie te meet.**

- Indekse (VPI/PPI)✓
- Gewigstoekenning (Mandjie van goedere en dienste) ✓
- Inflasiekoers✓
- Implisiete BBP-deflator

(Aanvaar enige ander korrekte relevante antwoord) (2 x 1) (2)

3.1.2 **Hoe kan die owerheid onderwys gebruik om omgewingsvolhoubaarheid te verseker?**

- Gebruik verskeie metodes om bewustheid te skep en mense se houdings teenoor die omgewing te verander. ✓✓
- Deur die samelewing bewus te maak van omgewingskwessies en hoe hul optrede die omgewing beïnvloed, sal dit verseker dat beter besluite geneem word. ✓✓
- Leer kinders om bewus te wees van die uitwerking van hul optrede op die omgewing sodat hulle meer omgewingsbewus en bemagtigde volwassenes kan word. ✓✓
- Die oprigting van gemeenskapswildreservate om mense op te voed oor die belangrikheid om die omgewing te beskerm. ✓✓

(Aanvaar enige ander korrekte relevante antwoord) (1 x 2) (2)

3.2 DATARESPONS

3.2.1 **Identifiseer 'n term in die spotprent hierbo wat verband hou met natuurlike hulpbronne wat vervang kan word wanneer dit gebruik is.**

Hernubare✓ (1)

3.2.2 **Noem enige EEN internasionale ooreenkoms wat aangegaan is om klimaatsverandering te verminder.**

- VNRKK (Verenigde Nasies se Raamwerkkonvensie oor Klimaatsverandering)✓
- Kyoto-protokol✓
- Parysooreenkoms✓
- Montreal-protokol✓
- Konferensie van partye (KVP/COP)✓

(Aanvaar enige ander korrekte relevante antwoord) (1)

3.2.3 **Beskryf kortliks die term aardverwarming**

Die geleidelike en voortdurende toename in die aarde se gemiddelde temperatuur. ✓✓

(Aanvaar enige ander korrekte relevante antwoord) (2)

3.2.4 **Waarom hef die owerheid groenbelasting op sekere goedere en dienste?**

- Om omgewingskade wat deur koolstofvrystellings tydens die produksieproses veroorsaak word, te verminder. ✓✓
- Om inkomste in te samel wat gebruik kan word om die omgewingskwessies aan te spreek. ✓✓
- Om die aanbod van produkte wat die omgewing beskadig, te verminder. ✓✓

(Aanvaar enige ander korrekte relevante antwoord)

(2)

3.2.5 **Verduidelik die omgewingsvoordele wanneer die gebruik van fossielbrandstowwe verminder word.**

- Die hoeveelheid koolstofvrystellings in die atmosfeer kan afneem wat die kweekhuiseffek verminder. ✓✓
- Vermindering van lugbesoedeling wat deur fossielbrandstowwe veroorsaak word, kan help om osoonuitputting te verminder, wat aardverwarming kan vertraag. ✓✓
- Die vraag na nie-hernubare hulpbronne kan afneem, wat die druk op die omgewing verminder. ✓✓

(Aanvaar enige ander korrekte relevante antwoord)

(2 x 2)

(4)

3.3 **DATARESPONS**

3.3.1 **Identifiseer die inflasieverwagtinge van huishoudings in die derde kwartaal van 2024 in die uittreksel hierbo**

6.9% ✓

(1)

3.3.2 **Noem die inflasieteikengrens wat deur die Suid-Afrikaanse Reserwebank vasgestel is.**

3% tot 6% ✓

(1)

3.3.3 **Beskryf kortliks die term stagflasie.**

Wanneer die ekonomie lae ekonomiese groei, hoë werkloosheid en hoë inflasie gelyktydig ervaar ✓✓

(Aanvaar enige ander korrekte relevante antwoord)

(2)

3.3.4 **Verduidelik die gedrag van werkers wanneer hulle verwag dat pryse gaan styg.**

- Werkers mag hoër lone eis as gevolg van die verwagte hoër lewenskoste. ✓✓
- Werkers kan met nywerheidsaksies begin indien werkgewers nie tot hul looneise instem nie. ✓✓

(Aanvaar enige ander korrekte relevante antwoord)

(2)

3.3.5 Hoe kan 'n verhoging in rentekoerse help om inflasie in die ekonomie te bekamp?

- Die koste van lenings sal toeneem en die oortollige vraag verminder wat tot 'n afname in vraagtrek-inflasie lei. ✓✓
- Hoër rentekoerse sal spaar aanmoedig, aangesien beleggers 'n hoër opbrengs op belegging verwag, wat sal help om vraagtrek-inflasie te bekamp. ✓✓
- Hoër rentekoerse kan tot die appresiasie van die plaaslike geldeenheid lei, wat ingevoerde produksie-insette goedkoper en koste-inflasie laer maak. ✓✓

(Aanvaar enige ander korrekte relevante antwoord) (2 x 2) (4)

3.4 Bespreek kortliks *beskerming* en *bewaring* met betrekking tot die stand van die omgewing.

Beskerming

- Beskerming verwys na die volhoubare bestuur van natuurlike hulpbronne wat nie hernubaar is nie, om te verseker dat hulle nie heeltemal opgebruik word en uit die omgewing verdwyn nie. ✓✓
- Beskerming streef na 'n kreatiewe kontinuïteit van die omgewing terwyl dit verseker dat verandering simpatiek is met die lewensgehalte van beide huidige en toekomstige geslagte. ✓✓
- Beskerming is nodig wanneer die voorraad natuurlike hulpbronne meer benut word as wat dit herproduseer word. ✓✓
- Beskerming sluit in wildparke, beskermde gebiede vir diere en woude, botaniese parke, museums, reptiel- en skoenlapperreservate. ✓✓
- Beskermingsstrategieë word aangewend om volhoubare gebruik van natuurlike hulpbronne te verseker deur die benutting van bewaringsgebiede. ✓✓
- Die owerheid kan verskillende beheermaatreëls, soos permitte en kwotas, toepas om natuurlike hulpbronne te bewaar. ✓✓

(Aanvaar enige ander korrekte relevante antwoord)

Maks 4

Bewaring

- Bewaring verwys na hulpbronne wat nie hernubaar is, ongeskonde of ongedeed te behou, soos vleilande, 'n inheemse woud of 'n riviermond-ekosisteem.
- Bewaring help om bestaande bates te bewaar om te verseker dat hulle nie op 'n manier gebruik word wat vernietigend is vir die omgewing nie. ✓✓
- Bewaring behels die elemente van die omgewing wat deur uitsterwing bedreig word, soos Afrika se oorblywende renoster- en dierspesies. ✓✓
- Erfenisterreine wat spesiale kulturele of omgewingsbetekenis het, word dikwels vir bewaring geteiken. ✓✓
- Die owerheid mag in die mark ingryp wanneer dit nodig is om omgewingsbates te bewaar. ✓✓

(Maks 4)

(Aanvaar enige ander korrekte relevante antwoord)

(Ken 'n maksimum van 4 punte toe vir blote lys van feite en voorbeelde)

(Ken 'n maksimum van 2 punte toe vir slegs voorbeelde) (2 x 4) (8)

3.5 Ontleed die negatiewe impak van hoë inflasie op die Suid-Afrikaanse ekonomie.

- Huishoudings mag minder spaar, omdat meer van hul inkomste gebruik word om goedere en dienste te koop wanneer daar hoë inflasie is. ✓✓
- Verbruikersvertroue kan afneem wat kan lei tot 'n daling in verbruiksbesteding. ✓✓
- Investerings kan afneem omdat hoë inflasie 'n negatiewe sentiment teenoor die Suid-Afrikaanse ekonomie skep. ✓✓
- Hoë vraag vir loonsstygings kan lei tot 'n styging in arbeidskoste wat die produksie van goedere en dienste verminder. ✓✓
- Werkers kan aan nywerheidsaksies deelneem indien hul looneise nie nagekom word nie, wat ekonomiese aktiwiteit kan ontwrig. ✓✓
- Belastingbetalers betaal hoër belasting namate hul nominale loon styg, wat hul inkomstevlakke na 'n hoër belastingkerf (belastingversnelling) verskuif. ✓✓
- Hoër inflasie veroorsaak 'n daling in die koopkrag van geld, wat daartoe lei dat die rand minder goedere en dienste as voorheen kan koop. ✓✓
- Rentekoerse kan styg, wat tot 'n styging in die koste van lenings in die ekonomie lei. ✓✓
- Hoë produksiekoste kan sommige besighede dwing om hul werksaamhede te verminder wat tot werkverliese kan lei.
- Hoë inflasie stimuleer besteding aan ingevoerde goedere en dienste, aangesien verbruikers dit as goedkoper beskou. ✓✓
- Verhoogde pryse van Suid-Afrikaanse uitvoere kan hul mededingendheid op wêreldmarkte verminder. ✓✓
- Die waarde van plaaslike geldeenhede kan afneem namate die betalingsbalanstekorte toeneem. ✓✓

(Aanvaar enige ander korrekte relevante antwoord)**(Ken 'n maksimum van 2 punte toe vir blote lys van feite)****(4 x 2)****(8)****[40]**

VRAAG 4: MIKRO-EKONOMIE EN KONTEMPORÊRE EKONOMIESE KWESSIES
40 PUNTE – 30 MINUTE**4.1 KORTVRAE.****4.1.1 Noem enige TWEE soorte besoedeling.**

- Water✓
- Lug✓
- Land/omgewing/grond✓
- Geraas/geluid✓

(Aanvaar enige ander korrekte relevante antwoord) (2 x 1) (2)

4.1.2 Waarom hef die owerheid minimum pryse op sekere goedere in die mark, soos mielies?

- Om boere toe te laat om gemaklike winste te maak uit die produksie van basiese voedselsoorte, soos mielies en koring.✓✓
- Om voedselsekuriteit vir die land se bevolking te verseker deur boere aan te moedig om voldoende hoeveelhede te produseer.✓✓

(Aanvaar enige ander korrekte relevante antwoord) (1 x 2) (2)

4.2 DATARESPONS**4.2.1 Identifiseer die jaarlikse groeikoers van aanlyn kruidenierswareverkope in Suid-Afrika in die uittreksel hierbo.**

54% ✓ (1)

4.2.2 Noem die aard van die produk wat in 'n monopolistiese mededingende mark verkoop word.

Gedifferensieerde/ Heterogeen✓ (1)

4.2.3 Beskryf kortliks die term *nie-prys mededinging*.

Mededinging wat nie op pryse gebaseer is nie, maar op faktore wat verband hou met die uniekheid van die produk, doeltreffende dienste en advertensies. ✓✓

(Aanvaar enige ander korrekte relevante antwoord) (2)

4.2.4 Verduidelik die belangrikheid van handelsmerkgewing in onvolmaakte markte.

- Handelsmerke help om verbruikerslojaliteit te bou, waar 'n verbruiker een produsent bo 'n ander kan kies. ✓✓
- Onderskei die produk wat maklike identifikasie deur verbruikers moontlik maak. ✓✓
- Handelsmerk help om meer kliënte te lok, wat die besigheid se markaandeel verhoog. ✓✓

(Aanvaar enige ander korrekte relevante antwoord) (2)

4.2.5 **Waarom verdien 'n monopolistiese mededingende firma normale wins op lang termyn?**

- Daar is geen versperringe tot toetrede wat nuwe besighede toelaat om die mark te betree wanneer daar ekonomiese wins is nie. ✓✓
- 'n Toename in die aantal besighede sal die markaanbod laat toeneem en pryse laat daal totdat die bestaande firmas normale winste verdien. ✓✓

OF

- Die vryheid van uittrede laat sommige bestaande besighede toe om die mark te verlaat wanneer daar ekonomiese verlies is. ✓✓
- 'n Afname in die aantal besighede sal die markaanbod verminder en pryse laat styg totdat bestaande firmas normale wins verdien. ✓✓

(Aanvaar enige ander korrekte relevante antwoord) (2 x 2) (4)

4.3 **DATARESPONS**

4.3.1 **Identifiseer die VPI inflasiekoers vir Maart 2024 in die grafiek hierbo.**

5,3% ✓✓ (1)

4.3.2 **Noem die prysindeks wat belasting op toegevoegde waarde (BTW) uitsluit.**

Produsenteprysindeks/PPI ✓ (1)

4.3.3 **Beskryf kortliks die term *geadministreerde prys-inflasie*.**

Die styging in pryse van goedere en dienste wat deur owerheid aangestelde instellings vasgestel of beheer word. ✓✓
(Aanvaar enige ander korrekte relevante antwoord) (2)

4.3.4 **Waarom is kerninflasie meer stabiel as verbruikersprysindeks(VPI)-inflasie?**

- Kerninflasie sluit items wat hoogs gefluktuerende pryse het en wat deur regeringsingryping gereguleer word uit, terwyl die VPI-inflasie items met hoë wisselvallige pryse prys insluit. ✓✓
 - Kerninflasie word nie deur die seisoenale aanpassings van voedselpryse beïnvloed nie, terwyl die VPI-inflasie deur die seisoenale aanpassings van voedselpryse beïnvloed word. ✓✓
- (Aanvaar enige ander korrekte relevante antwoord) (2)

4.3.5 Hoe kan 'n toename in produktiwiteit help om inflasie te bekamp?

- Die gemiddelde produksiekoste sal daal wat kostedrukinflasie laat afneem.
 - Toename in produktiwiteit wat aan loonsstygings gekoppel word, kan kostedrukinflasie neutraliseer. ✓✓
 - Hoër produktiwiteit, deur onderwys en opleiding, kan produksie-uitsette laat toeneem, wat die totale aanbod sal stimuleer. ✓✓
- (Aanvaar enige ander korrekte relevante antwoord)

(4)

4.4 Bespreek kortliks **produktiewe ondoeltreffendheid** en **toedelings-ondoeltreffendheid** as gevolg van markmislukking.

Produktiewe ondoeltreffendheid

- Vind plaas wanneer besighede nie uitsette met die beskikbare insette (produksiefaktore) maksimeer nie. ✓✓
- Produktiewe ondoeltreffendheid beteken dat 'n besigheid nie goedere en dienste teen die laagste moontlike koste produseer nie. ✓✓
- Produktiewe ondoeltreffendheid laat besighede toe om koste te verminder sonder om minder goedere te produseer en die kwaliteit van goedere te verlaag./ Daar is ruimte vir besighede om meer uitset teen 'n laer koste te produseer. ✓✓
- Die gevolge van produktiewe ondoeltreffendheid is 'n verlies aan uitsette en verkwiste hulpbronne. ✓✓

(Maks. 4)

Toedelingsondoeltreffendheid

- Toewysingsondoeltreffendheid beteken dat die produkmengsel nie die verbruiker se smaak weerspieël nie en daarom word hulpbronne nie in die regte verhoudings toegeken nie. ✓✓
- Verbruikersvoorkeure kan bevredig word indien besighede hul hulpbronne meer doeltreffend kan gebruik. ✓✓
- Aanbod van goedere en dienste stem nie ooreen met vraag nie, aangesien die hoeveelhede wat deur verbruikers benodig word nie beskikbaar is nie, • wat tekorte aan surplus toon. ✓✓
- Toedelingsondoeltreffendheid gebeur wanneer besighede hulpbronne ondoeltreffend toewys en goedere en dienste produseer wat verbruikers nie wil hê nie. ✓✓

(Maks. 4)

(Aanvaar enige ander korrekte relevante antwoord)

(Ken 'n maksimum van 4 punte toe vir blote lys van feite en voorbeelde)**(Ken slegs 'n maksimum van 2 punte toe aan voorbeelde)**

(2 X 4)

(8)

4.5 Hoe kan die owerheid bevel-en-beheermaatreëls gebruik om omgewingsvolhoubaarheid te verseker?

- Die owerheid kan 'n reeks beleide oplê, om wetgewing te bepaal wat mense mag en nie mag doen nie. ✓✓
- Regulasies kan ingestel word om omgewingsbeperkings of standaarde af te dwing in terme van hoe hulpbronne gebruik mag word. ✓✓
- Maksimum toelaatbare vlakke kan vasgestel word vir omgewingsaktiwiteite, soos koolstofdioxiedvrystellings of hulpbron gebruik. ✓✓
- Minimum toelaatbare vlakke kan opgelê word op die ontginning van hulpbronne soos water in reservate en bome in plantasies. ✓✓
- Kwaliteitsstandaarde word vasgestel om die voorafbepaalde hoeveelheid besoedeling wat veroorsaak word, soos fabrieks- en motorgasvrystellings, voor te skryf. ✓✓
- Namate tegnologie vir die vermindering van besoedelingstowwe verbeter, kan strenger standaarde ingestel word gebaseer op die beste beskikbare tegnologie. ✓✓
- Kwaliteitsstandaarde word vasgestel wat reëls en regulasies voorskryf oor die omgewingsimpak van besoedeling wat vrygestel word. ✓✓
- Sosiale standaarde is ingegestel om te fokus op die uitwerking van omgewingsbesoedeling op mense. ✓✓
- Strenger standaarde vir geraasvlakke kan in digbevolkte as in plattelandse gebiede gehef word in ✓✓
- Die owerheid kan die voorraadvlakke van omgewingshulpbronne handhaaf deur die uitreiking van permitte/lisensies en kwotas. ✓✓
- Inspekteurs kan aangestel word om die omgewingsaktiwiteite van besighede en voldoening aan die voorbepaalde standaarde te monitor. ✓✓
- Omgewingsoortredings kan wetlik strafbaar wees deur die oplegging van boetes of die onttrekking van permitte/lisensies, kwotas en vergoeding aan slagoffers of gevangenisstraf. ✓✓
- Direkte beheer kan gebruik word om oortredende firmas te dwing om die werklike koste van die oortredende aktiwiteit aan te gaan. ✓✓

(Aanvaar enige ander korrekte relevante antwoord)

(Ken 'n maksimum van 2 punte toe vir blote lys van feite)

(4 x 2)

(8)

[40]

TOTAAL AFDELING B:

80

AFDELING C

Beantwoord enige EEN van die twee vrae in hierdie afdeling in die ANTWOORDEBOEK.

VRAAG 5: MIKRO-EKONOMIE**40 PUNTE – 40 MINUTE**

- Bespreek in detail die korttermyn-ewewigsposisies in 'n volmaakte mark met die hulp van drie aparte grafieke. (26 punte)
- Evalueer die impak van volmaakte mededinging op verbruikers. (10 punte)

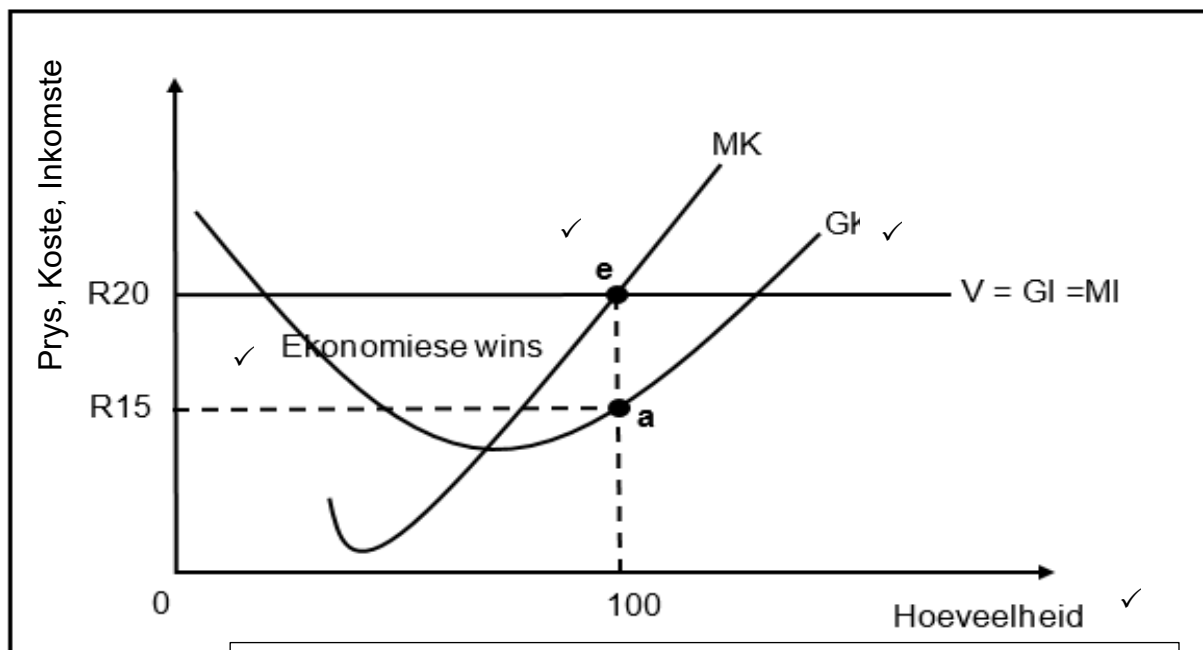
INLEIDING

- 'n Mark is 'n plek waar kopers en verkopers mekaar ontmoet om goedere en dienste vir 'n prys te verhandel. ✓✓
- Volmaakte mededinging is 'n markstruktuur met 'n groot aantal kopers en verkopers van homogene produkte, en vrye mark toegang- en uittrede. ✓✓
- Korttermyn is 'n produksieperiode waarin ten minste een van die faktorinsette vas is. ✓✓

(Aanvaar enige ander korrekte relevante inleiding)

(Maks 2)**LIGGAAM: HOOFDEEL****Ekonomiese wins** ✓

- Ekonomiese wins vind plaas wanneer die totale inkomste (TI) groter is as die totale koste (TK)/wanneer die gemiddelde inkomste (GI) groter is as die gemiddelde koste (GK). ✓✓
- Ekonomiese wins is die ekstra wins wat 'n besigheid maak benewens die normale wins. ✓✓



Korrekte benoeming van vertikale en horisontale asse
 Korrekte tekening en benoeming van die kostekromme in verhouding tot die inkomstekromme
 Aanduiding van die ekonomiese wins
 Aanduiding van die winsmaksimeringspunt

= 1 punt

= 1 punt

= 1 punt

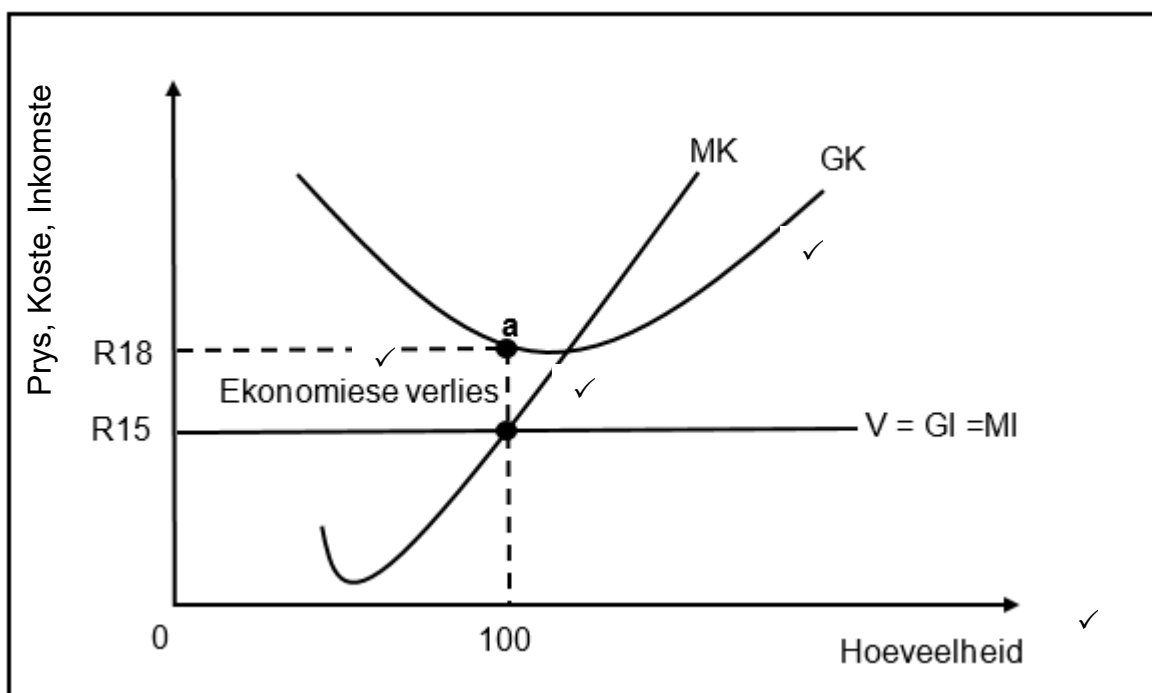
= 1 punt

Maks 4

- Teen die markprys van R20, word wins gemaksimaliseer by punt e, waar $MI = MK$. ✓✓
- 100 eenhede van die produk sal teen 'n gemiddelde koste van R15 vervaardig word. ✓✓
- Die besigheid maak 'n ekonomiese wins omdat die markprys bo die GK is. ✓✓
- Wanneer daar ekonomiese wins (bonatuurlike wins) is, sal nuwe besighede aangetrek word om die mark te betree. ✓✓
- Die firma maak 'n totale ekonomiese wins van R500 ($R20 \times 100 = R2000 - R15 \times 100 = R1500$) OF 'n ekonomiese wins van R5 per eenheid ($R20 - R15$). ✓✓

Ekonomiese verlies ✓

- Ekonomiese wins vind plaas wanneer die totale inkomste (TI) minder is as die totale koste (TK)/wanneer die gemiddelde inkomste (GI) minder is as die gemiddelde koste (GK). ✓✓
- Ekonomiese verlies is die negatiewe verskil tussen TI en TK. ✓✓



Korrekte benoeming van vertikale en horisontale asse
 Korrekte tekening en benoeming van die kostekromme in verhouding tot die inkomstekromme
 Aanduiding van die ekonomiese verlies area
 Aanduiding van die minimiseringspunt

= 1 punt

= 1 punt

= 1 punt

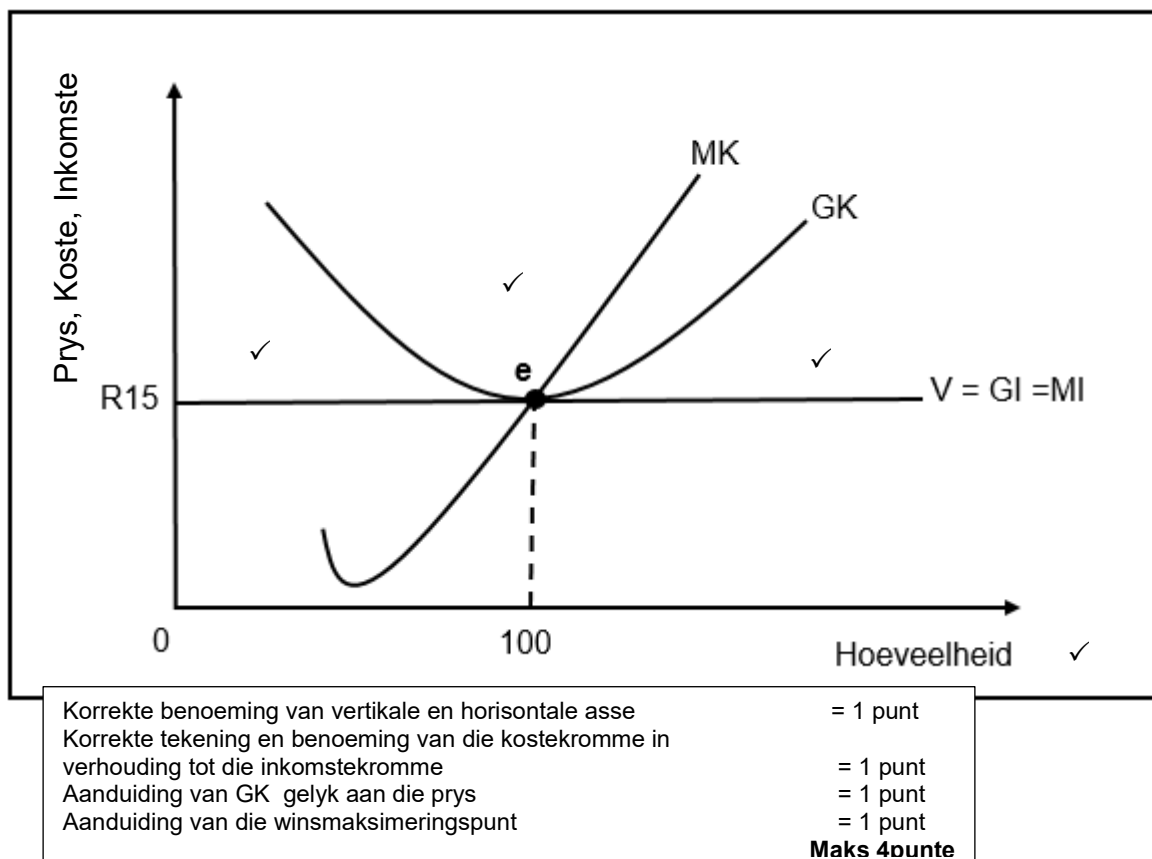
= 1 punt

Maks 4

- Teen die prys van R15, word verlies geminimaliseer by punt e, waar $MI = MK$. ✓✓
- 100 Eenhede van die produk sal teen 'n gemiddelde koste van R18 vervaardig word. ✓✓
- Die besigheid sal 'n ekonomiese verlies ly, omdat die markprys laer is as die GK. ✓✓
- Wanneer daar ekonomiese verlies is, sal sommige besighede die mark verlaat. ✓✓
- Die firma sal 'n ekonomiese verlies van R300 ($R15 \times 100 = R1500 - R18 \times 100 = R1800$) OF 'n ekonomiese verlies van R3 per eenheid ($R15 - R18$) maak. ✓✓

Normale wins ✓

- Normale wins vind plaas wanneer die totale inkomste (TI) gelyk is aan die totale koste (TK)/wanneer die gemiddelde inkomste (GI) gelyk is aan die gemiddelde koste (GK). ✓✓
- Normale wins is die minimumverdiensie nodig is om te verhoed dat besighede die bedryf verlaat en hul geld elders belê. ✓✓
- Normale wins word na verwys as NUL ekonomies wins (gelykbreekpunt) omdat $TI - TK / GI - GK = 0$. ✓✓



- Teen die markprys van R15, word wins gemaksimeer by punt e, waar $MI = MK$. ✓✓
- 100 Eenhede van die produk sal geproduseer word teen 'n gemiddelde koste van R15. ✓✓
- Die besigheid maak normale wins omdat die markprys gelyk is aan die GK. ✓✓
- Wanneer besighede normale wins maak, sal daar geen aansporing vir nuwe besighede wees om toe te tree of bestaande besighede om die mark te verlaat nie. ✓✓
- Die firma maak 'n normale wins van R0 ($R15 \times 100 = R1500 - R15 \times 100 = R1500$) OF ' normale wins van R0 per eenheid ($R15 - R15$). ✓✓

(Aanvaar enige ander korrekte relevante antwoord)

(Maks 26)**(Ken 'n maksimum van 8 punte toe vir blote lys van feite/voorbeelde)****ADDISIONELE DEEL****Positiewe impak**

- Verbruikers het volledige inligting oor die heersende marktoestande soos die prys en kwaliteit van die produk, wat hulle help om ingeligte besluite te neem. ✓✓
- Homogene produkte bied verbruikers toegang tot produkte van dieselfde standaard (gehalte). ✓✓
- Daar is baie besighede wat verbruikers van voldoende beskikbaarheid (aanbod) van goedere en dienste verseker. ✓✓
- Verbruikers betaal laer pryse aangesien besighede goedere teen die laagste moontlike gemiddelde koste (produktiewe of tegniese doeltreffendheid) produseer. ✓✓
- Verbruikers mag nie deur besighede uitgebuit word nie, aangesien samespanning onmoontlik is en besighede geen beheer oor die markprys het nie. ✓✓

Negatiewe impak

- Verbruikers se keuse en tevredenheid kan beperk word as gevolg van homogene produkte in die volmaakte mark. ✓✓
- Verbruikers kan beperk word tot produkte van laer gehalte as gevolg van 'n gebrek aan innovasie of produkontwikkeling. ✓✓
- Verbruikers mag nie vir 'n laer prys onderhandel nie, aangesien geen individuele deelnemer invloed op die markprys het nie. ✓✓
- Verbruikers kan aan prysskommelings blootgestel word as gevolg van toetrede en uittrede van verskaffers in die mark. ✓✓

(Aanvaar enige ander korrekte hoë orde, relevante antwoord)

(Maks 10)**(Ken 'n maksimum van 2 punte toe vir blote lys van feite/voorbeelde)****SLOT**

Op die lange duur kan 'n volmaakte mededingende firma slegs normale wins maak as gevolg van die vryheid van toetrede en uittrede. / Alhoewel volmaakte mededinging nie in die werklike lewe bestaan nie, is dit nodig om dit te bestudeer om 'n ideale mark te verstaan waarin doeltreffendheid bereik word. ✓✓

(Aanvaar enige ander korrekte hoër orde relevante slot)**(Maks 2)****[40]**

VRAAG 6: KONTEMPORÊRE EKONOMIESE KWESSIES 40 PUNTE – 30 MINUTE

- **Ondersoek in detail die voordele van toerisme.** (26 punte)
- **Ontleed die belangrikheid van inheemse kennisstelsels (IKS) in die bevordering van toerisme.** (10 punte)

INLEIDING

Toerisme is aktiwiteite van mense wat na plekke buite hul gewone omgewing reis en daar bly vir nie meer as een agtereenvolgende jaar vir ontspanning, sake of ander doeleindes nie. ✓✓

(Aanvaar enige ander korrekte relevante inleiding)

(Maks 2)

LIGGAAM: HOOFDEEL**HUISHOUDINGS**

- Lede van huishoudings verdien inkomste direk uit die toerismesektor as toeroperateurs en reisagente. ✓✓
- Baie huishoudings is indirek betrokke by toerisme as werknemers soos in hotelle en vervoersektore. ✓✓
- Huishoudings wat as curiositeitprodusente of musikante werksaam is, kan 'n inkomste uit toerisme verdien. ✓✓
- 'n Groot aantal huishoudings bekom vaardighede in die toerismebedryf, soos toerisme wat sedert 2000 as 'n vak in SA skole bekendgestel is en geleenthede bied aan mense om vaardighede aan te leer. ✓✓
- Skoolkurrikulum en leerderskappe kan gebruik word om huishoudings geleenthede te bied om vaardighede aan te leer. ✓✓
- Toerisme moedig plattelandse ontwikkeling aan omdat baie toeriste besienswaardighede in plattelandse gebiede geleë is. ✓✓
- Plaaslike mense trek voordeel uit verbeterde infrastruktuur wat vir toeriste bedoel is. ✓✓

BESIGHEDE

- Toerisme stimuleer besighede in gebiede soos verblyf en vermaak. ✓✓
- Die vervaardiging- en rekreasiesektor trek almal voordeel uit verhoogde vraag as gevolg van toerisme. ✓✓
- Die voorheenbenadeelde gemeenskappe kry entrepreneursgeleenthede deur die swart ekonomiese bemagtigingskemas. ✓✓
- 'n Groot aantal mense verkry besigheidsgeleenthede in die informele sektor, soos die verkoop van handgemaakte produkte. ✓✓
- Plaaslike handelaars kan 'n toename in verkope hê wat wins tot gevolg het as gevolg van toename in verhoogde vraag van toeriste. ✓✓
- Private ondernemings en owerheid kan private-publieke vennootskappe vorm, om die infrastruktuur te verskaf wat vir toerisme benodig word, wat die inkomste van besighede verhoog. ✓✓
- Toerisme-aktiwiteite moedig besighede aan om die gehalte en verskeidenheid van hul produkte te verbeter. ✓✓
- Natuurlike monopolieë soos Tafelberg-kabelkar kan abnormale wins uit toerisme-aktiwiteite ervaar. ✓✓
- Die openbare sektor bied 'n reeks finansiële aansporings, soos toelaes, subsidies, lenings, belastingkortings, vir toerisme-beleggings in die privaatsektor. ✓✓

OWERHEID

- Toerisme dra tot die inkomste van die owerheid by deur:
 - persoonlike inkomstebelasting op die inkomste wat van toerismewerknemers ontvang word. ✓✓
 - belasting van toeriste soos lughawe-toegangs- en vertrekbelasting, vliegtuigkaartjebelasting en belasting op hotelkamerbesetting. ✓✓
 - belastinginkomste uit indirekte belastingsoos BTW en heffings (tariewe) op goedere en dienste wat aan toeriste verskaf word. ✓✓
- Belasting word gehef om eksterne koste te verhaal, wat die bedrag is wat nie in die prys ingesluit is nie. ✓✓
- Belasting vergoed die gasheergemeenskap vir die verskaffing van infrastruktuur en basiese geriewe. ✓✓
- Toerisme is 'n belangrike buitelandse valutaverdiener en versterk die land se buitelandse valuta-reserwes. ✓✓
- Die owerheid is in staat om sy sosio-ekonomiese doelwitte van informele sektorgroei, swart ekonomiese bemagtiging en KMMO-ontwikkeling te bereik. ✓✓
- Toerisme skep 'n goeie beeld van die land deur hulself te bemark. ✓✓
- Die owerheid kan werksgeleenthede teen 'n minimum koste skep. ✓✓

INFRASTRUKTUUR

- Voldoende en goed-onderhoudende infrastruktuur is noodsaaklik vir toeristebestemmings. ✓✓
- Fisiese infrastruktuur soos paaie, telekommunikasie, spoorwegstelsels, lughawens en verblyf is verbeter en opgradeer om internasionale standaarde te voldoen, soos die Gautrein. ✓✓
- Plaaslike mense trek voordeel uit die verbeterde en opgegradeerde infrastruktuur vir toeriste, soos die stadions vir die 2010 Wêreldbeker-sokkertoernooi. ✓✓
- Die owerheid prioritiseer dikwels ekonomiese infrastruktuur soos hawens en strande. ✓✓
- Sosiale infrastruktuur soos klinieke en hospitale is ook belangrik vir die groei van toerisme. ✓✓
- ROI's en ontwikkelingskorridors het ook toerisme as 'n belangrike fokus. ✓✓
- Privaatvennootskappe word vir infrastruktuur ontwikkeling gebruik. ✓✓

(Aanvaar enige ander korrekte relevante antwoord)

(Maks.10)

(Ken 'n maksimum van 8 punte vir opskrifte/sub-hofies/voorbeelde toe)

ADDISIONELE DEEL

- Inheemse Kennisstelsels (IKS) help om toeriste te lok omdat hulle eghed en uniekheid by plaaslike bestemmings soek. ✓✓
- IKS bied toeriste die geleentheid om Suid-Afrika se kulturele diversiteit, inheemse kultuur, geskiedenis, omgewing en hoe plaaslike mense leef en werk, te ervaar en meer daarvoor te leer. ✓✓
- Die gebruik van inheemse medisyne vir gesondheid, tradisionele stories, danse, musiek, skildery, handwerk, jag en kookmetodes lok toeriste na plaaslike dorpie. ✓✓
- Kulturele dorpie, soos Basotho in die Vrystaat en Simunye Zoeloe Woning in KwaZulu-Natal, bevorder toerisme deur aktiwiteite waar toergidse storievertelling en inheemse kennispraktyke verduidelik en demonstreer. ✓✓

- Kulturele en dorpsgemeenskapstoere, soos Soweto, moedig toeriste aan om godsdienste aktiwiteite, lewe met plaaslike huishoudings en eet in dorpsgemeenskappe te ervaar. ✓✓
- Wêrelderfenisgebiede, soos Mapungubwe Kulturele Landskappe, Richtersveld Kulturele en Botaniese Landskappe en Robbeneiland, bevorder belangrike kulturele en historiese aspekte van die land, waarin toeriste belang stel. ✓✓
- Omgewingswêrelderfenisgebiede, soos die Kaapse Fynbosstreek, Isimangaliso vleilande en uKhahlamba Drakensbergpark, bied toeriste die geleentheid om die uiterste van Suid-Afrika se inheemse omgewingsuniekheid te geniet. ✓✓
- Kuns en kultuurfeste, soos die Nasionale Kunstefeste wat jaarliks in Makhanda en die Ontsgewekkende Afrika Musiekfees plaasvind, moedig toeriste aan om Suid-Afrika te besoek om sulke geleenthede by te woon. ✓✓
- Afrika- kuns en -handwerke, soos Maboneng Township Arts Experience in Kaapstad, stel plaaslike kunstenaars en handwerkers aan internasionale toeriste ten toon. ✓✓

(Aanvaar enige ander korrekte hoë orde antwoord)

(Maks 10)

(Ken 'n maksimum van 2 punte toe vir blote lys van feite/voorbeelde)

SLOT

Die owerheid moet geskikte strategieë implementeer wat toerisme kan bevorder, aangesien dit tot die bruto binnelandse produk en ekonomiese groei bydra. ✓✓

(Aanvaar enige ander korrekte hoër orde relevante slot)

(Maks 2)

[40]

TOTAAL AFDELING C:

40

GROOTTOTAAL:

150